

**АДМИНИСТРАЦИЯ
НЕКРАСОВСКОГО СЕЛЬСОВЕТА
РЫЛЬСКОГО РАЙОНА КУРСКОЙ ОБЛАСТИ**

ПОСТАНОВЛЕНИЕ

от 28 июля 2014г. № 54

307345 Курская область, Рыльский район, д.Некрасово, д.15

Об утверждении
административного регламента
предоставления муниципальной
услуги «Принятие граждан на учет
в качестве нуждающихся в жилых
помещениях»

Руководствуясь постановлением Правительства Российской Федерации от 16.05.2011 года №373 «О разработке и утверждении административных регламентов исполнения государственных функций и административных регламентов предоставления государственных услуг» (Собрание законодательства РФ» 30.05.2011г. № 22, ст. 3169), Администрация Некрасовского сельсовета Рыльского района Курской области ПОСТАНОВЛЯЕТ:

1. Утвердить административный регламент по предоставлению муниципальной услуги «Принятие граждан на учет в качестве нуждающихся в жилых помещениях», согласно приложению.

2. Разместить на официальном сайте Администрации Рыльского района Курской области в информационно-телекоммуникационной сети «Интернет» административный регламент по предоставлению муниципальной услуги «Принятие граждан на учет в качестве нуждающихся в жилых помещениях».

3. Контроль над исполнением настоящего постановления возложить на заместителя главы Администрации Некрасовского сельсовета Рыльского района С.Н.Панасенко.

4. Постановление вступает в силу со дня его официального обнародования.

Глава Некрасовского сельсовета
Рыльского района

И.В.Шульгин

УТВЕРЖДЕН
постановлением Администрации
Некрасовского сельсовета

**Административный регламент
предоставления муниципальной услуги «Принятие граждан на учет в
качестве нуждающихся в жилых помещениях»**

I. Общие положения

1.1. Предмет регулирования административного регламента

Административный регламент Администрации Некрасовского сельсовета Рыльского района Курской области (далее – ОМСУ) по предоставлению муниципальной услуги «Принятие граждан на учет в качестве нуждающихся в жилых помещениях» (далее - Административный регламент), определяет: стандарт предоставления муниципальной услуги, состав, последовательность и сроки выполнения административных процедур (действий), формы контроля за исполнением административного регламента; досудебный (внесудебный) порядок обжалования решений и действий должностных лиц, предоставляющих муниципальную услугу.

1.2. Круг заявителей

Заявителями являются граждане РФ, постоянно проживающие на территории Некрасовского сельсовета Рыльского района Курской области (имеющие регистрацию по месту жительства на территории Некрасовского сельсовета Рыльского района Курской области), имеющие право на предоставление жилых помещений по договору социального найма, и иные лица в порядке, установленном федеральным законодательством.

Принятие на учет граждан может осуществляться на основании заявлений о принятии на учет, поданных их законными представителями.

1.3. Требования к порядку информирования о предоставлении муниципальной услуги

1.3.1. Информация о месте нахождения и графике работы (способы получения данной информации) ОМСУ и ОБУ «Многофункциональный центр по предоставлению государственных и муниципальных услуг» (далее - МФЦ)

ОМСУ расположен по адресу: 307345; Курская область, Рыльский район, д. Некрасово, дом № 15

График работы: с 9-00 до 17-00

приемные дни: ежедневно

перерыв: с 12-00 до 13-00;

выходные дни - суббота, воскресенье.

МФЦ расположен по адресу: 307370; г. Рыльск, ул. Ленина, дом № 63 а

График работы: с 9-00 до 18-00;
приемные дни: ежедневно
перерыв: без перерыва;
выходные дни - суббота, воскресенье

1.3.2. Справочные телефоны ОМСУ и МФЦ, в том числе номер телефона-автоинформатора

Телефоны ОМСУ: 8(47152) 7-51-30;

Телефоны МФЦ: 8-961-196-68-48; 8-961-196-66-86;

1.3.3. Адреса официальных сайтов ОМСУ и МФЦ в информационно-телекоммуникационной сети «Интернет», содержащих информацию о предоставлении муниципальной услуги и услуг, которые являются необходимыми и обязательными для предоставления муниципальной услуги, адреса их электронной почты

Адрес официального сайта Администрации Рыльского района Курской области: www.rylskraion.ru.

Электронная почта ОМС: Nekrasovo@rylskraion.ru.

Адрес официального сайта МФЦ: www.mfc-kursk.ru.

Электронная почта МФЦ: mfc@rkursk.ru.

1.3.4. Порядок получения информации заявителями по вопросам предоставления муниципальной услуги и услуг, которые являются необходимыми и обязательными для предоставления услуги, сведений о ходе предоставления указанных услуг, в том числе с использованием федеральной государственной информационной системы «Единый портал государственных и муниципальных услуг (функций)».

Получение информации по вопросам предоставления муниципальной услуги, а также сведений о ходе предоставления муниципальной услуги в ОМСУ и МФЦ осуществляется в порядке консультирования при:

личном обращении заявителя;

письменном обращении заявителя;

при обращении заявителя посредством телефонной связи;

через официальный сайт и электронную почту, указанные в п. 1.3.3.

Административного регламента.

1.3.5. Порядок, форма и место размещения информации, в том числе на стендах в местах предоставления муниципальной услуги и услуг, которые являются необходимыми и обязательными для предоставления услуги, а также на официальных сайтах ОМСУ и МФЦ, органов и организаций, участвующих в предоставлении муниципальной услуги, в информационно-коммуникационной сети «Интернет», а также в федеральной государственной информационной системе «Единый портал государственных и муниципальных услуг (функций)».

На информационных стендах ОМСУ и МФЦ размещается следующая информация:

исчерпывающая информация о порядке предоставления муниципальной услуги (в виде блок-схемы, наглядно отображающей алгоритм прохождения административных процедур);

перечень документов, необходимых для получения муниципальной услуги, и требования, предъявляемые к этим документам;

формы документов для заполнения, образцы заполнения документов;

перечень оснований для отказа в предоставлении муниципальной услуги;

сроки предоставления муниципальной услуги;

размеры государственных пошлин и иных платежей, связанных с получением муниципальной услуги, порядок их уплаты;

порядок обжалования решений и действий (бездействия) должностных лиц ОМСУ и МФЦ, ответственных за предоставление муниципальной услуги;

перечень многофункциональных центров и центров удаленного доступа, в которых организовано предоставление муниципальной услуги, адреса местонахождения, телефоны.

II. Стандарт предоставления муниципальной услуги

2.1. Наименование муниципальной услуги

«Принятие граждан на учет в качестве нуждающихся в жилых помещениях».

2.2. Наименование органа местного самоуправления, предоставляющего муниципальную услугу

Услугу предоставляет Администрация Некрасовского сельсовета Рыльского района (ОМСУ).

Непосредственное предоставление муниципальной услуги осуществляет общий отдел Администрации Некрасовского сельсовета Рыльского района Курской области (далее – Отдел).

При предоставлении муниципальной услуги Отдел осуществляет взаимодействие с:

- Федеральной службой государственной регистрации, кадастра и картографии.

В соответствии с пунктом 3 статьи 7 Федерального закона от 27.07.2010 № 210-ФЗ «Об организации предоставления государственных и муниципальных услуг» отдел не вправе требовать от заявителя осуществления действий, в том числе согласований, необходимых для получения муниципальной услуги и связанных с обращением в иные государственные органы и организации, за исключением получения услуг, включенных в перечень услуг, которые являются необходимыми и обязательными для предоставления муниципальной услуги.

2.3. Описание результата предоставления муниципальной услуги

Результатом предоставления муниципальной услуги является:

- решение о принятии гражданина на учет в качестве нуждающегося в жилом помещении;

- решение об отказе в принятии гражданина на учет в качестве нуждающегося в жилом помещении.

2.4. Срок предоставления муниципальной услуги

Решение о принятии гражданина на учет в качестве нуждающегося в жилом помещении или решение об отказе в принятии гражданина на учет в качестве нуждающегося в жилом помещении принимается не позднее чем через 30 (тридцать) рабочих дней со дня принятия заявления и документов, указанных в п. 2.6. Административного регламента.

В случае представления заявителем документов через филиал ОБУ «МФЦ» срок принятия решения о согласовании или об отказе в согласовании исчисляется со дня передачи филиалом ОБУ «МФЦ» таких документов в Отдел.

Орган, осуществляющий согласование, не позднее чем через 3 (три) рабочих дня со дня принятия решения о согласовании выдает или направляет по адресу, указанному в заявлении, заявителю документ, подтверждающий принятие такого решения.

2.5. Перечень нормативных правовых актов, регулирующих отношения, возникающие в связи с предоставлением муниципальной услуги

Предоставление услуги осуществляется в соответствии с:

- 1) Жилищным кодексом Российской Федерации («Собрание законодательства РФ», 03.01.2005, № 1 (часть 1), ст. 14);
- 2) Федеральным законом от 29.12.2004 №189-ФЗ «О введении в действие Жилищного Кодекса Российской Федерации» («Собрание законодательства РФ», 03.01.2005, № 1 (часть 1));
- 3) Федеральным законом от 06.10.2003 № 131-ФЗ «Об общих принципах организации местного самоуправления в Российской Федерации» («Собрание законодательства РФ», 06.10.2003, № 40, ст. 3822);
- 4) Федеральным законом от 12.01.1995 № 5-ФЗ «О ветеранах» («Российская газета», № 1 - 3, 05.01.2000);
- 5) - Федеральным законом от 19.02.1993 № 4530-1 «О вынужденных переселенцах» («Собрание законодательства РФ», 25.12.1995, № 52, ст. 5110);
- 6) Федеральным законом от 24.11.1995 № 181-ФЗ «О социальной защите инвалидов в Российской Федерации» («Собрание законодательства РФ», 27.11.1995, № 48, ст. 4563);
- 7) Федеральным законом Российской Федерации от 27.05.1998 № 76-ФЗ «О статусе военнослужащих» («Собрание законодательства РФ», № 22, 01.06.1998, ст. 2331);
- 8) Федеральным законом Российской Федерации от 08.12.2010 № 342-ФЗ «О внесении изменений в Федеральный закон «О статусе военнослужащих» и об обеспечении жилыми помещениями некоторых категорий граждан» («Собрание законодательства РФ», 13.12.2010, № 50, ст. 6600);
- 9) Федеральным законом Российской Федерации от 25.10.2002 № 125-ФЗ «О жилищных субсидиях гражданам, выезжающим из районов Крайнего Севера и

приравненных к ним местностей» («Собрание законодательства РФ», 25.07.2011, № 30 (ч. 1), ст. 4559);

10) Законом Российской Федерации от 15.05.1991 № 1244-1 «О социальной защите граждан, подвергшихся воздействию радиации вследствие катастрофы на Чернобыльской АЭС» («Ведомости СНД и ВС РСФСР», 1991, № 21, ст. 699);

11) Федеральным законом Российской Федерации от 27.07.2010 № 210-ФЗ «Об организации предоставления государственных и муниципальных услуг» («Собрание законодательства РФ», 02.08.2010, № 31, ст. 4179);

12) Указом Президента Российской Федерации от 07.05.2008 № 714 «Об обеспечении жильем ветеранов Великой Отечественной войны 1941-1945 годов» («Собрание законодательства РФ», 12.05.2008, № 19, ст. 2116);

13) Постановлением Правительства Российской Федерации от 16.05.2011 №373 «О разработке и утверждении административных регламентов исполнения государственных функций и административных регламентов предоставления государственных услуг» («Собрание законодательства РФ», 30.05.2011 №22, ст. 3169);

14) Постановлением Правительства Российской Федерации от 16.08.2012 № 840 «О порядке подачи и рассмотрения жалоб на решения и действия (бездействия) федеральных органов исполнительной власти и их должностных лиц, федеральных государственных служащих, должностных лиц государственных внебюджетных фондов Российской Федерации» («Российская газета», № 192, 22.08.2012, «Собрание законодательства РФ», 27.08.2012, № 35, ст. 4829);

15) Постановлением Правительства Российской Федерации от 16.06.2006 № 378 «Об утверждении перечня тяжелых форм хронических заболеваний, при которых невозможно совместное проживание граждан в одной квартире» («Собрание законодательства РФ», 19.06.2006, № 25, ст. 2736);

16) Постановлением Правительства Российской Федерации от 21.12.2004 № 817 «Об утверждении перечня заболеваний, дающих инвалидам, страдающим ими, право на дополнительную жилую площадь» («Собрание законодательства РФ», 27.12.2004, № 52 (часть 2), ст. 5488);

17) Постановлением Правительства Российской Федерации от 28.01.2006 № 47 «Об утверждении положения о признании помещения жилым помещением, жилого помещения непригодным для проживания и многоквартирного дома аварийным и подлежащим сносу или реконструкции» («Собрание законодательства РФ», 06.02.2006, № 6, ст. 702);

18) Законом Курской области от 20.10.2005 № 70-ЗКО «О порядке ведения органами местного самоуправления учета граждан в качестве нуждающихся в жилых помещениях, предоставляемых по договорам социального найма» («Курская правда», 01.11.2005, № 222);

19) Законом Курской области от 29.03.2008 № 15-ЗКО «О порядке признания жителей Курской области малоимущими в целях постановки на учет в качестве нуждающихся в жилых помещениях и предоставления им жилых помещений муниципального жилищного фонда по договорам социального найма»;

20) Муниципальными нормативными правовыми актами.

2.6. Исчерпывающий перечень документов, необходимых в соответствии с

нормативными правовыми актами для предоставления муниципальной услуги и услуг, необходимых и обязательных для предоставления муниципальной услуги, подлежащих представлению заявителем, способы их получения заявителем, в том числе в электронной форме, порядок их представления

2.6.1. Принятие на учет граждан в качестве нуждающихся в жилых помещениях осуществляется органом местного самоуправления ОМСУ на основании заявлений данных граждан (далее - заявления о принятии на учет), поданных ими в указанный орган по месту своего жительства либо через многофункциональный центр в соответствии с заключенным ими в установленном Правительством Российской Федерации порядке соглашением о взаимодействии.

2.6.2. С заявлениями о принятии на учет должны быть представлены документы:

1) документы, подтверждающие состав семьи (свидетельство о рождении, свидетельство о заключении брака, решение об усыновлении (удочерении), судебное решение о признании членом семьи и другие документы);

2) выписка из домовой книги по месту жительства гражданина;

3) выписка из лицевого счета;

4) документы, подтверждающие право пользования жилыми помещениями, занимаемым заявителем и членами его семьи в течение 5 лет, предшествующих обращению заявителя (ордер, решение о предоставлении жилого помещения, договор социального или коммерческого найма, свидетельство о праве собственности, договор купли-продажи, договор дарения, договор мены, свидетельство о праве на наследство, судебное решение), (если данные документы не находятся в распоряжении органов государственной власти, органов местного самоуправления либо подведомственных государственным органам или органам местного самоуправления организаций);

5) сведения о наличии (отсутствии) жилых помещений на праве собственности по месту постоянного жительства заявителя и членов его семьи (если данные документы не находятся в распоряжении органов государственной власти, органов местного самоуправления либо подведомственных государственным органам или органам местного самоуправления организаций);

6) выписка из технического паспорта БТИ с поэтажным планом (при наличии) и экспликацией.

7) копия документа, подтверждающего отношение заявителя к категории для принятия его на учет в качестве нуждающегося в жилом помещении;

8) справка о зарегистрированных лицах по месту жительства;

9) страховое свидетельство обязательного пенсионного страхования заявителя и членов его семьи (предоставляется для просмотра при личной подаче заявления);

10) копия документа, удостоверяющего права (полномочия) представителя заявителя, если с заявлением обращается представитель;

11) решение о признании жилого помещения непригодным для проживания или признании жилого дома аварийным и подлежащему сносу, в соответствии с Положением утвержденным Постановлением Правительства РФ от 28.01.2006 № 47 «Об утверждении Положения о признании помещения жилым помещением, жилого

помещения непригодным для проживания и многоквартирного дома аварийным и подлежащим сносу или реконструкции» (при наличии, в случае, если данный документ отсутствует в распоряжении администрации Некрасовского сельсовета Рыльского района).

12) документы, подтверждающие факт перемены имени, фамилии, отчества заявителя и членов его семьи (свидетельство о браке или о его расторжении, свидетельство о случае изменения фамилии, имени, отчества), в случае, если данные факты имели место.

При личном обращении заявителя указанные документы предоставляются в копиях с одновременным предоставлением оригинала. При обращении заявителя с соответствующим заявлением по почте указанные документы предоставляются только в форме нотариально заверенных копий.

Гражданину, подавшему заявление о принятии на учет, выдается расписка в получении от заявителя документов с указанием их перечня и даты их получения ОМСУ, а также с указанием перечня документов, которые будут получены по межведомственным запросам.

В случае представления документов через многофункциональный центр расписка выдается указанным многофункциональным центром.

При представлении заявления при личном обращении должен быть предъявлен документ, удостоверяющий личность заявителя, если заявление представляется заявителем, или документ, удостоверяющий личность представителя заявителя, если заявление представляется его представителем.

В случаях, предусмотренных федеральными законами, универсальная электронная карта является документом, удостоверяющим личность гражданина, права застрахованного лица в системах обязательного страхования, иные права гражданина. В случаях, предусмотренных федеральными законами, постановлениями Правительства Российской Федерации, нормативными правовыми актами субъектов Российской Федерации, муниципальными правовыми актами, универсальная электронная карта является документом, удостоверяющим право гражданина на получение государственных и муниципальных услуг.

2.7. Исчерпывающий перечень документов, необходимых в соответствии с нормативными правовыми актами для предоставления муниципальной услуги, которые находятся в распоряжении государственных органов, органов местного самоуправления и иных органов, участвующих в предоставлении муниципальной услуги, и которые заявитель вправе представить, а также способы их получения заявителями, в том числе в электронной форме, порядок их представления

Для предоставления муниципальной услуги в рамках межведомственного взаимодействия запрашиваются следующие документы:

1) выписка из Единого государственного реестра прав на недвижимое имущество и сделок с ним на всех членов семьи, включая заявителя;

2) сведения о наличии (отсутствии) жилых помещений на праве собственности по месту постоянного жительства заявителя и членов его семьи;

3) копия решения о признании граждан малоимущими для принятия их на учет в качестве нуждающихся в жилых помещениях;

4) решение о признании жилого помещения непригодным для проживания или признании жилого дома аварийным и подлежащему сносу, в соответствии с Положением утвержденным Постановлением Правительства РФ от 28.01.2006 № 47 «Об утверждении Положения о признании помещения жилым помещением, жилого помещения непригодным для проживания и многоквартирного дома аварийным и подлежащим сносу или реконструкции» (при наличии, в случае, если данный документ находится в распоряжении Администрации Некрасовского сельсовета Рыльского района).

Заявитель вправе представить указанные документы (сведения) по собственной инициативе.

Непредоставление заявителем вышеуказанных сведений не является основанием для отказа в предоставлении муниципальной услуги.

2.8. Указание на запрет требовать от заявителя

В соответствии с пунктами 1 и 2 статьи 7 Федерального закона от 27.07.2010 № 210-ФЗ «Об организации предоставления государственных и муниципальных услуг» запрещается требовать от заявителя:

- представления документов и информации или осуществления действий, представление или осуществление которых не предусмотрено нормативными правовыми актами, регулирующими отношения, возникающие в связи с предоставлением муниципальной услуги;

- представления документов и информации, которые находятся в распоряжении органов, предоставляющих государственные и муниципальные услуги, в соответствии с нормативными правовыми актами Российской Федерации, нормативными правовыми актами Курской области, муниципальными правовыми актами;

- осуществления согласований, необходимых для получения услуг, связанных с обращением в иные государственные органы, организации, за исключением получения услуг, включенных в перечень услуг, которые являются необходимыми и обязательными для предоставления муниципальных услуг, утвержденный нормативным правовым актом представительного органа местного самоуправления.

2.9. Исчерпывающий перечень оснований для отказа в приеме документов, необходимых для предоставления муниципальной услуги

2.9.1. В приеме документов, необходимых для предоставления муниципальной услуги может быть отказано в следующих случаях:

- представлен неполный комплект документов, указанных в пункте 2.6.;
- не соответствие представленных документов, по форме или содержанию требованиям действующего законодательства;

- в документе присутствуют неоговоренные приписки и исправления;

- текст документа написан неразборчиво от руки или при помощи средств электронно-вычислительной техники;

- фамилия, имя и отчество заявителя, место жительства, телефон написаны не полностью;

- документы исполнены карандашом;
- за получением муниципальной услуги обратилось ненадлежащее лицо.

2.10. Исчерпывающий перечень оснований для приостановления или отказа в предоставлении муниципальной услуги

2.10.1. Отказ в принятии граждан на учет в качестве нуждающихся в жилых помещениях допускается в случае, если:

1) не представлены предусмотренные пунктом 2.6. документы, обязанность по представлению которых возложена на заявителя;

1.1) ответ органа государственной власти, органа местного самоуправления либо подведомственного органу государственной власти или органу местного самоуправления организации на межведомственный запрос свидетельствует об отсутствии документа и (или) информации, необходимых для принятия граждан на учет в качестве нуждающихся в жилых помещениях, если соответствующий документ не был представлен заявителем по собственной инициативе, за исключением случаев, если отсутствие таких запрашиваемых документа или информации в распоряжении таких органов или организаций подтверждает право соответствующих граждан состоять на учете в качестве нуждающихся в жилых помещениях;

2) представлены документы, которые не подтверждают право соответствующих граждан состоять на учете в качестве нуждающихся в жилых помещениях;

2.10.2. Граждане, которые с намерением приобретения права состоять на учете в качестве нуждающихся в жилых помещениях совершили действия, в результате которых такие граждане могут быть признаны нуждающимися в жилых помещениях, принимаются на учет в качестве нуждающихся в жилых помещениях не ранее чем через пять лет со дня совершения указанных намеренных действий.

2.10.3. Решение об отказе в принятии на учет должно содержать основания такого отказа с обязательной ссылкой на нарушения.

2.10.4. Решение об отказе в принятии на учет выдается или направляется гражданину, подавшему соответствующее заявление о принятии на учет, не позднее чем через три рабочих дня со дня принятия такого решения и может быть обжаловано им в судебном порядке.

2.10.5. Оснований для приостановления предоставления муниципальной услуги законодательством Российской Федерации не предусмотрено.

2.11. Перечень услуг, необходимых и обязательных для предоставления муниципальной услуги, в том числе сведения о документе (документах), выдаваемом (выдаваемых) иными организациями, участвующими в предоставлении услуги

Нет таких услуг.

2.12. Порядок, размер и основания взимания государственной пошлины или иной платы, взимаемой за предоставление муниципальной услуги

Муниципальная услуга предоставляется без взимания государственной пошлины или иной платы.

2.13. Порядок, размер и основания взимания платы за предоставление услуг, которые являются необходимыми и обязательными для предоставления муниципальной услуги, включая информацию о методике расчета размера такой платы

Размер платы за предоставление услуг, которые являются необходимыми и обязательными для предоставления муниципальной услуги, устанавливается организациями-исполнителями самостоятельно на коммерческой основе.

2.14. Максимальный срок ожидания в очереди при подаче запроса о предоставлении муниципальной услуги и услуг, необходимых и обязательных для предоставления муниципальной услуги, и при получении результата предоставления таких услуг

Максимальное время ожидания в очереди при подаче запроса о предоставлении муниципальной услуги в ОМСУ и МФЦ не может быть более 15 минут.

Максимальное время ожидания при получении результата предоставления муниципальной услуги в ОМСУ и МФЦ не может быть более 15 минут.

2.15. Срок и порядок регистрации запроса заявителя о предоставлении муниципальной услуги, в том числе в электронной форме

Срок регистрации запроса заявителя о предоставлении муниципальной услуги в ОМСУ и МФЦ не может быть более 15 минут.

Запрос заявителя о предоставлении муниципальной услуги в ОМСУ и МФЦ регистрируется в порядке общего делопроизводства.

2.15. Требования к помещениям, в которых предоставляется муниципальная услуга, к местам ожидания и приема заявителей, размещению и оформлению визуальной, текстовой и мультимедийной информации о порядке предоставления муниципальной услуги

2.15.1. Требования к помещениям ОМСУ, в которых предоставляется муниципальная услуга, к местам ожидания и приема заявителей.

Здание, в котором расположен ОМСУ, оборудуется входом для свободного доступа заявителей в помещение, в том числе и для инвалидов.

Вход в здание ОМСУ оборудуется информационной табличкой (вывеской), содержащей следующую информацию об ОМСУ, осуществляющем предоставление муниципальной услуги:

наименование;

место нахождения;

график работы.

Места ожидания должны соответствовать комфортным условиям для заявителей и оптимальным условиям работы специалистов ОМСУ.

Места ожидания в очереди на предоставление или получение документов оборудуются стульями, кресельными секциями. Количество мест ожидания определяется исходя из фактической нагрузки и возможностей для их размещения в здании, и составляет не менее 5 мест.

Прием заявителей осуществляется в специально выделенных для этих целей помещениях, оборудованных информационными табличками (вывесками) с указанием:

номера кабинета;

фамилии, имени, отчества и должности специалиста, осуществляющего прием и выдачу документов;

времени перерыва, технического перерыва.

Каждое рабочее место специалистов ОМСУ оборудуется персональным компьютером с возможностью доступа к необходимым информационным ресурсам, печатающим и копирующим устройствами.

2.15.2. Требования к размещению и оформлению визуальной, текстовой информации в ОМСУ:

На информационных стендах в местах ожидания и официальном сайте ОМСУ в информационно-коммуникационной сети «Интернет» размещается следующая информация:

местонахождение, график приема заявителей по вопросам предоставления услуг, номера телефонов, адрес официального сайта и электронной почты ОМСУ;

информация о размещении работников ОМСУ;

перечень услуг, предоставляемых Органом, предоставляющим услугу;

перечень документов, необходимых для предоставления муниципальной услуги, и требования, предъявляемые к документам;

сроки предоставления муниципальной услуги.

Полная версия текста Административного регламента с приложениями и извлечениями из законодательных и иных нормативных правовых актов, содержащих нормы, регулирующие деятельность по предоставлению муниципальной услуги, размещаются на официальном сайте ОМСУ в информационно-коммуникационной сети «Интернет».

2.15.3. Требования к помещениям, местам ожидания и приема заявителей в МФЦ.

Здание, в котором располагается МФЦ, оборудуется отдельным входом для свободного доступа заявителей в помещения, в том числе заявителей с ограниченными возможностями передвижения.

Вход в здание оборудуется информационной табличкой, которая располагается на панели рядом с входом, и содержит следующую информацию о МФЦ:

наименование;

место нахождения;

режим работы;

номер телефона информационной поддержки МФЦ;

адрес электронной почты.

Выход из здания МФЦ оборудуется соответствующим указателем.

2.15.4. Требования к размещению и оформлению визуальной, текстовой и мультимедийной информации о порядке предоставления муниципальной услуги в МФЦ.

1. Информационные стенды, содержащие следующую информацию: местонахождение, график приема заявителей по вопросам предоставления услуг, номера телефонов, адрес официального сайта и электронной почты МФЦ; перечень услуг, оказываемых на базе МФЦ.

2. Информационный киоск, обеспечивающий доступ к следующей информации:

полная версия текстов Административных регламентов;
перечень документов, необходимых для получения услуг;
извлечения из законодательных и нормативных правовых актов, содержащих нормы, регулирующие деятельность МФЦ.

2.16. Показатели доступности и качества муниципальной услуги

- 1) количество запросов о предоставлении муниципальной услуги;
- 2) сроки предоставления муниципальной услуги;
- 3) время ожидания в очереди при подаче запроса;
- 4) время ожидания в очереди при получении результата предоставления муниципальной услуги;
- 5) время ожидания в очереди при подаче запроса по предварительной записи;
- 6) время ожидания в очереди на прием для получения консультации или к должностному лицу;
- 7) востребованность муниципальной услуги в электронном виде;
- 8) доступность для заявителей муниципальной услуги в многофункциональном центре (количество запросов о предоставлении муниципальной услуги, принятых через многофункциональные центры, от общего количества запросов);
- 9) востребованность предварительной записи;
- 10) количество жалоб граждан и организаций по вопросам качества и доступности предоставления муниципальной услуги;
- 11) удовлетворенность граждан и организаций качеством и доступностью муниципальной услуги;
- 12) полнота, актуальность и доступность информации о порядке предоставления муниципальной услуги.

2.17. Иные требования, в том числе учитывающие особенности предоставления муниципальной услуги в многофункциональных центрах предоставления государственных и муниципальных услуг и особенности предоставления муниципальной услуги в электронной форме

2.17.1. Особенности предоставления муниципальной услуги в МФЦ.

Предоставление муниципальной услуги в многофункциональном центре осуществляется в соответствии с Федеральным законом от 27.07.2010 № 210-ФЗ «Об организации предоставления государственных и муниципальных услуг» по принципу «одного окна».

Предоставление муниципальной услуги осуществляется после однократного обращения заявителя с соответствующим запросом в многофункциональный центр по предоставлению государственных и муниципальных услуг.

Взаимодействие многофункционального центра с Отделом осуществляется без участия заявителя в соответствии с нормативными правовыми актами и соглашением о взаимодействии.

Для предоставления муниципальной услуги на базе многофункционального центра заявителю необходимо подать заявление с комплектом соответствующих документов и получить результат предоставления муниципальной услуги в установленные настоящим административным регламентом сроки.

2.17.2. Особенности предоставления муниципальной услуги в электронной форме

В электронной форме муниципальная услуга предоставляется посредством федеральной государственной информационной системы «Единый портал государственных и муниципальных услуг (функций)» (далее – Единый портал).

Получить муниципальную услугу в электронной форме на Едином портале могут лишь зарегистрированные пользователи. Пройти процедуру регистрации можно на Едином портале в личном кабинете.

Для получения муниципальной услуги в электронном виде необходимо заполнить заявление о предоставлении муниципальной услуги.

Данные, указанные заявителем при регистрации на Едином портале автоматически заполняют соответствующие поля заявления, необходимо заполнить лишь недостающую информацию и отправить заявление.

Заявление в электронном виде поступит в Отдел.

Уточнить текущее состояние заявления можно в разделе «Мои заявки».

Результатом предоставления муниципальной услуги в электронной форме будет являться поступление сообщения о принятии решения по заявлению, которое поступит в Личный кабинет в раздел «Мои заявки».

Подача заявления на предоставление муниципальной услуги в электронном виде осуществляется с применением простой электронной подписи.

Для подписания документов допускается использование усиленной квалифицированной электронной подписи, размещенной, в том числе на универсальной электронной карте.

В случае если федеральными законами и изданными в соответствии с ними нормативными правовыми актами, устанавливающими порядок предоставления определенной муниципальной услуги, предусмотрено предоставление нотариально заверенных копий документов, соответствие электронного образца копии документа его оригиналу должно быть засвидетельствовано усиленной квалифицированной электронной подписью нотариуса.

III. Состав, последовательность и сроки выполнения административных процедур (действий), требования к порядку их выполнения, в том числе

особенности выполнения административных процедур (действий) в электронной форме

3.1. Перечень административных процедур

3.1.1. Прием и регистрация заявления и документов, необходимых для предоставления муниципальной услуги.

3.1.2. Формирование и направление (в случае непредставления заявителем самостоятельно документов, указанных в п.2.7 Административного регламента) межведомственных запросов.

3.1.3. Принятие решения о принятии гражданина на учет в качестве нуждающегося в жилом помещении или решения об отказе в принятии гражданина на учет в качестве нуждающегося в жилом помещении.

3.1.4. Выдача заявителю решения о принятии гражданина на учет в качестве нуждающегося в жилом помещении или решения об отказе в принятии гражданина на учет в качестве нуждающегося в жилом помещении.

Последовательность муниципальной услуги отражена в блок-схеме согласно приложению №2 к настоящему Административному регламенту.

3.2. Прием и регистрация заявлений и документов необходимых для предоставления муниципальной услуги.

Основанием для начала процедуры является прием от заявителя специалистом Отдела или МФЦ заявления и документов, необходимых для предоставления муниципальной услуги в соответствии с п.2.6. Административного регламента.

Заявление о предоставлении муниципальной услуги и документы, указанные в пункте 2.6. административного регламента, могут быть направлены в Отдел или МФЦ в электронной форме, в том числе с использованием федеральной государственной информационной системы «Единый портал государственных и муниципальных услуг (функций)».

При направлении заявления и документов в электронной форме (в сканированном виде), с использованием федеральной государственной информационной системы «Единый портал государственных и муниципальных услуг (функций)» ответственный специалист Отдела направляет заявителю электронное сообщение, подтверждающее прием данных документов, а также направляет заявителю информацию об адресе и графике работы Отдела или МФЦ, в который необходимо представить (направить по почте) документы (за исключением заявления о предоставлении муниципальной услуги), направленные в электронной форме (сканированном виде), для проверки их достоверности.

В случае если в электронной форме (сканированном виде) заявителем направлены не все документы, указанные в пункте 2.6. административного регламента, ответственный специалист информирует заявителя также о представлении (направлении по почте) недостающих документов.

При личном обращении заявителя в ОМСУ или МФЦ, ответственный специалист:

устанавливает личность заявителя путем проверки документов (паспорт либо документ его заменяющий);

проводит проверку представленных документов на предмет :

а) полноты представленных заявителем документов, указанных в п. 2.6. настоящего административного регламента;

б) требований к оформлению документов:

- соответствие представленных документов, по форме или содержанию
- требованиям действующего законодательства,
- в документе отсутствуют неоговоренные приписки и исправления,
- текст документа написан разборчиво от руки или при помощи средств электронно-вычислительной техники;
- фамилия, имя и отчество заявителя, место жительства, телефон написаны полностью;
- документы не должны быть исполнены карандашом.

При приеме документов специалист ОМСУ (МФЦ) производит копирование документов, сверяет оригиналы (копии документов, заверенных в порядке, установленном действующим законодательством) с копиями документов и проставляет заверительную подпись в штампе «копия верна».

Срок приема заявлений и документов от заявителей или их представителей не превышает 15 минут.

Специалист ОМСУ или МФЦ регистрирует заявление, вносит данные о принятии заявления и документов в информационную систему:

порядковый номер записи;

дату внесения записи;

данные заявителя (фамилию, имя, отчество, наименование юридического лица);

фамилию специалиста, ответственного за прием заявления и документов.

Процедура заканчивается для заявителя получением расписки о приеме документов с указанием варианта уведомления заявителя (посредством телефонной, почтовой, электронной связи). Фактом подтверждения получения документа является проставление подписи заявителя в расписке, которая остается в ОМСУ или МФЦ соответственно.

В случае установления фактов отсутствия необходимых документов, несоответствия представленных документов требованиям, специалист ОМСУ или МФЦ уведомляет заявителя о наличии препятствий для рассмотрения вопроса о предоставлении муниципальной услуги, объясняет заявителю содержание выявленных недостатков в представленных документах и предлагает принять меры по их устранению.

Если при установлении фактов наличия в представленных документах оснований для отказа в приеме документов, указанных в пункте 2.8. настоящего административного регламента, заявитель настаивает на приеме заявления и документов для предоставления муниципальной услуги, специалист, ответственный за прием документов, принимает от него заявление вместе с представленными документами, указывает в заявлении выявленные недостатки или факт отсутствия необходимых документов.

Контроль за процедурой приема и регистрации заявлений, приема документов осуществляет руководитель ОМСУ или МФЦ.

Заявление и документы, поступившие в МФЦ, подлежат передаче в ОМСУ не позднее дня, следующего за днем их принятия.

3.3. Формирование и направление (в случае непредставления заявителем самостоятельно документов) межведомственных запросов.

Основанием начала административной процедуры является непредставление заявителем самостоятельно документов (сведений), указанных в пункте 2.7. настоящего административного регламента.

Должностное лицо Отдела (МФЦ) в течение пяти рабочих дней с момента получения заявления с пакетом документов, направляет запросы в государственные органы, органы местного самоуправления и иные организации, участвующие в предоставлении муниципальной услуги.

Направление межведомственного запроса осуществляется следующими способами:

- почтовым отправлением;
- курьером;
- с использованием единой системы межведомственного электронного взаимодействия;
- иными способами, не противоречащими законодательству.

Отдел, предоставляющий услугу, определяет способ направления запроса и осуществляет его направление.

При направлении запроса с использованием единой системы межведомственного электронного взаимодействия запрос формируется в электронном виде и подписывается электронной подписью уполномоченного должностного лица.

При направлении запроса почтовым отправлением или курьером, запрос оформляется в виде документа на бумажном носителе, подписывается подписью уполномоченного должностного лица и заверяется печатью (штампом) органа (организации), оказывающей услугу, в соответствии с правилами делопроизводства и документооборота.

Срок подготовки и направления ответа на запрос не может превышать 5 рабочих дней с момента поступления требования к органу (организации), предоставляющему документ и (или) информацию.

Максимально допустимый срок осуществления административной процедуры, связанной с запросом документов, составляет пять рабочих дней с момента регистрации заявления в Отделе или Многофункциональном центре.

Ответ на запрос регистрируется в установленном порядке.

При получении ответа на запрос, должностное лицо Отдела, приобщает полученный ответ к документам, представленным заявителем.

Результат административной процедуры – получение ответа на межведомственный запрос Отдела (МФЦ).

Способ фиксации результата – регистрация ответа на межведомственный запрос в журнале учета входящей корреспонденции

3.4. Принятие решения о принятии гражданина на учет в качестве нуждающегося в жилом помещении или решения об отказе в принятии гражданина на учет в качестве нуждающегося в жилом помещении

Основанием для начала исполнения административной процедуры является поступление зарегистрированного заявления с полным комплектом документов, указанных в пункте 2.6. и 2.7. настоящего Административного регламента к должностному лицу, ответственному за организацию и предоставление услуги (ответственный исполнитель).

Специалист ОМСУ в течение пяти рабочих дней:

проводит проверку заявления и документов, необходимых для предоставления муниципальной услуги, на отсутствие оснований для отказа в предоставлении муниципальной услуги, указанных в пункте 2.10. настоящего административного регламента и по результатам рассмотрения заявления и представленных документов готовит:

а) при принятии положительного решения:

- решение о принятии гражданина на учет в качестве нуждающегося в жилом помещении;

б) при принятии отрицательного решения готовит уведомление об отказе в предоставлении муниципальной услуги.

Максимальный срок выполнения административных действий, входящих в состав административной процедуры – десять рабочих дней.

Результат административной процедуры – принятие решения о предоставлении (отказе в предоставлении) муниципальной услуги.

Способ фиксации результата – регистрация в журнале учета исходящей корреспонденции

3.5. Выдача заявителю решения о принятии гражданина на учет в качестве нуждающегося в жилом помещении или решения об отказе в принятии гражданина на учет в качестве нуждающегося в жилом помещении

Основанием для начала процедуры является регистрация документов ОМСУ для выдачи заявителю или передача в МФЦ одного из следующих документов:

при принятии положительного решения:

- решение о принятии гражданина на учет в качестве нуждающегося в жилом помещении;

при принятии отрицательного решения:

- уведомление об отказе в предоставлении муниципальной услуги.

Заявителю, обратившемуся за предоставлением муниципальной услуги в ОМСУ, выдача документов осуществляется специалистом ОМСУ. При этом специалист не позднее следующего дня после поступления к нему указанных документов информирует заявителя о необходимости их получения или не позднее следующего дня после поступления к нему документов передает их в МФЦ для выдачи заявителю.

В случае если заявитель обратился за предоставлением муниципальной услуги

в МФЦ, специалист ОМСУ передает результат услуги в МФЦ для выдачи заявителю.

Специалист соответствующего отдела МФЦ не позднее дня, следующего за днем поступления к нему документов, информирует заявителя о необходимости получения подготовленных документов (способом, указанным в заявлении).

Документы должны быть переданы в МФЦ не позднее дня, предшествующего дате окончания предоставления муниципальной услуги. Передача документов из ОМСУ в МФЦ сопровождается соответствующим Реестром передачи.

Процедура заканчивается выдачей заявителю одного из следующих документов:

при принятии положительного решения:

- решение о принятии гражданина на учет в качестве нуждающегося в жилом помещении;

при принятии отрицательного решения:

- уведомление об отказе в предоставлении муниципальной услуги.

Фактом, подтверждающим получение результата услуги, является наличие подписи заявителя в журнале исходящей корреспонденции.

IV. Формы контроля за исполнением регламента

4.1. Порядок осуществления текущего контроля за соблюдением и исполнением ответственными должностными лицами положений административного регламента и иных нормативных правовых актов, устанавливающих требования к предоставлению муниципальной услуги, а также принятием ими решений

Текущий контроль за соблюдением последовательности действий, определенных административными процедурами по предоставлению муниципальной услуги, и принятием решений должностными лицами ОМСУ осуществляется руководителем Отдела соответственно, путем проведения проверок соблюдения и исполнения положений нормативных правовых актов Российской Федерации, нормативных правовых актов Курской области, муниципальных нормативных правовых актов, настоящего Административного регламента.

4.2. Порядок и периодичность осуществления плановых и внеплановых проверок полноты и качества предоставления муниципальной услуги, в том числе порядок и формы контроля за полнотой и качеством предоставления муниципальной услуги

4.2.1. Для осуществления контроля за полнотой и качеством предоставления муниципальной услуги, выявления и установления нарушений прав заявителей, принятия решений об устранении соответствующих нарушений проводятся плановые и внеплановые проверки предоставления муниципальной услуги.

4.2.2. Для проведения плановых и внеплановых проверок полноты и качества предоставления муниципальной услуги формируется комиссия.

4.2.3. Плановые проверки проводятся в соответствии с годовым планом работы администрации района.

4.2.4. Внеплановые проверки полноты и качества предоставления муниципальной услуги проводятся на основании жалоб (претензий) заявителей на решения или действия (бездействие) должностных лиц, принятые или осуществленные в ходе предоставления муниципальной услуги.

4.2.5. Результаты проверки оформляются в виде акта, в котором отмечаются выявленные недостатки и указываются предложения по их устранению.

Акт подписывается всеми членами комиссии.

4.3. Ответственность должностных лиц за решения и действия (бездействие), принимаемые (осуществляемые) в ходе предоставления муниципальной услуги

4.3.1. По результатам проведения проверок полноты и качества предоставления муниципальной услуги, в случае выявления нарушений прав заявителей виновные лица привлекаются к ответственности в соответствии с законодательством Российской Федерации и Курской области.

4.3.2. Персональная ответственность должностных лиц, ответственных за предоставление муниципальной услуги, закрепляется в их должностных инструкциях.

4.4. Положения, характеризующие требования к порядку и формам контроля за предоставлением муниципальной услуги, в том числе со стороны граждан, их объединений и организаций

Контроль за предоставлением муниципальной услуги со стороны граждан, их объединений и организаций осуществляется:

общественными объединениями и организациями;
иными органами, в установленном законом порядке.

Граждане, их объединения и организации вправе осуществлять контроль за предоставлением муниципальной услуги путем получения информации о ходе предоставления муниципальной услуги, в том числе о сроках завершения административных процедур (действий).

Граждане, их объединения и организации также вправе:

- направлять замечания и предложения по улучшению доступности и качества предоставления муниципальной услуги;

- вносить предложения о мерах по устранению нарушений Административного регламента.

Контроль за предоставлением муниципальной услуги осуществляется в соответствии с правовыми актами Российской Федерации, Курской области и муниципальными нормативными правовыми актами.

V. Досудебное (внесудебное) обжалования заявителем решений и действий (бездействия) органа местного самоуправления,

5.1. Информация для заявителя о его праве на досудебное (внесудебное) обжалование решений и действий (бездействия), принятых (осуществляемых) в ходе предоставления муниципальной услуги

Заявители имеют право на обжалование действий (бездействия) органа, предоставляющего муниципальную услугу, муниципального служащего в досудебном (внесудебном) порядке.

5.2. Предмет досудебного (внесудебного) обжалования

5.2.1. Предметом жалобы могут являться действия (бездействие) и решения, принятые (осуществляемые) должностным лицом Отдела в ходе предоставления муниципальной услуги на основании административного регламента.

5.2.2. Заявитель может обратиться с жалобой, в том числе в следующих случаях:

нарушение срока регистрации запроса заявителя о предоставлении муниципальной услуги;

нарушение срока предоставления муниципальной услуги;

требование у заявителя документов, не предусмотренных нормативными правовыми актами Российской Федерации, нормативными правовыми актами Курской области, муниципальными правовыми актами для предоставления муниципальной услуги;

отказ в приеме документов, предоставление которых предусмотрено нормативными правовыми актами Российской Федерации, нормативными правовыми актами Курской области, муниципальными правовыми актами для предоставления муниципальной услуги, у заявителя;

отказ в предоставлении муниципальной услуги, если основания для отказа не предусмотрены федеральными законами и принятыми в соответствии с ними иными нормативными правовыми актами Российской Федерации, нормативными правовыми актами Курской области, муниципальными правовыми актами;

требование от заявителя при предоставлении муниципальной услуги платы, не предусмотренной нормативными правовыми актами Российской Федерации, нормативными правовыми актами Курской области, муниципальными правовыми актами;

отказ органа, предоставляющего муниципальную услугу, должностного лица органа, предоставляющего муниципальную услугу, в исправлении допущенных опечаток и ошибок в выданных в результате предоставления муниципальной услуги документах либо нарушение установленного срока таких исправлений.

5.3. Органы государственной власти и уполномоченные на рассмотрение жалобы должностные лица, которым может быть направлена жалоба.

Заявители могут направить жалобу:

- в Администрацию Некрасовского сельсовета Рыльского района (адрес: Курская область, Рыльский район, д.Некрасово, дом № 15);

- Главе Некрасовского сельсовета Рыльского района Курской области (адрес: Курская область, Рыльский район, д.Некрасово, дом № 15);

5.4. Порядок подачи и рассмотрения жалобы

Жалоба подается в письменной форме на бумажном носителе или в электронной форме в Отдел. Жалобы на решения, принятые руководителем Отдела, подаются в Администрацию Рыльского района Курской области.

Жалоба может быть направлена:

1) по почте;

2) с использованием информационно-телекоммуникационной сети «Интернет»:

- на официальный сайт Администрации Рыльского района Курской области <http://www.rylskraion.ru>;

- посредством федеральной государственной информационной системы «Единый портал государственных и муниципальных услуг (функций)» <http://gosuslugi.ru>;

- на официальный сайт Администрации Курской области <http://adm.rkursk.ru>,

3) принята при личном приеме заявителя.

Жалоба может быть подана заявителем:

- через областное бюджетное учреждение «Многофункциональный центр предоставления государственных и муниципальных услуг». При поступлении жалобы многофункциональный центр обеспечивает ее передачу в уполномоченный на ее рассмотрение орган.

Все жалобы фиксируются в журнале учета.

Личный прием заявителей по вопросам обжалования решения и (или) действия (бездействия) Администрации и (или) ее должностных лиц осуществляется Главой Администрации Некрасовского сельсовета Рыльского района в часы приема заявителей.

Жалоба должна содержать:

- наименование органа, предоставляющего муниципальную услугу, должностного лица органа, предоставляющего муниципальную услугу, муниципального служащего, решения и действия (бездействие) которых обжалуются;

- фамилию, имя, отчество (последнее - при наличии), сведения о месте жительства заявителя - физического лица либо наименование, сведения о месте нахождения заявителя - юридического лица, а также номер (номера) контактного телефона, адрес (адреса) электронной почты (при наличии) и почтовый адрес, по которым должен быть направлен ответ заявителю;

- сведения об обжалуемых решениях и действиях (бездействии) органа, предоставляющего муниципальную услугу, должностного лица органа, предоставляющего муниципальную услугу, либо муниципального служащего;

- доводы, на основании которых заявитель не согласен с решением и действием (бездействием) органа, предоставляющего муниципальную услугу, должностного лица органа, предоставляющего муниципальную услугу, либо

муниципального служащего. Заявителем могут быть представлены документы (при наличии), подтверждающие доводы заявителя, либо их копии.

Под обращением, жалобой заявитель ставит личную подпись и дату.

В случае если жалоба подается через представителя заявителя, также представляется документ, подтверждающий полномочия на осуществление действий от имени заявителя. В качестве документа, подтверждающего полномочия на осуществление действий от имени заявителя, может быть представлена:

оформленная в соответствии с законодательством Российской Федерации доверенность (для физических лиц);

оформленная в соответствии с законодательством Российской Федерации доверенность, заверенная печатью заявителя и подписанная руководителем заявителя или уполномоченным этим руководителем лицом (для юридических лиц);

5.5. Сроки рассмотрения жалоб

Жалоба, поступившая в орган, предоставляющий муниципальную услугу, подлежит рассмотрению должностным лицом, наделенным полномочиями по рассмотрению жалоб, в течение пятнадцати рабочих дней со дня ее регистрации, а в случае обжалования отказа органа, предоставляющего муниципальную услугу, должностного лица органа, предоставляющего муниципальную услугу, в приеме документов у заявителя либо в исправлении допущенных опечаток и ошибок или в случае обжалования нарушения установленного срока таких исправлений – в течение пяти рабочих дней со дня ее регистрации.

5.6. Перечень оснований для приостановления рассмотрения жалобы

Оснований для приостановления рассмотрения жалобы законодательством Российской Федерации не предусмотрено.

Ответ на жалобу не дается в следующих случаях:

наличие в жалобе нецензурных либо оскорбительных выражений, угроз жизни, здоровью и имуществу должностного лица, а также членов его семьи;

отсутствие возможности прочитать какую-либо часть текста жалобы, фамилию, имя, отчество (при наличии) и (или) почтовый адрес заявителя, указанные в жалобе.

5.7. Результат досудебного (внесудебного) обжалования

По результатам рассмотрения жалобы орган, предоставляющий муниципальную услугу, принимает одно из следующих решений:

удовлетворяет жалобу, в том числе в форме отмены принятого решения, исправления допущенных органом, предоставляющим муниципальную услугу, опечаток и ошибок в выданных в результате предоставления муниципальной услуги документах, возврата заявителю денежных средств, взимание которых не предусмотрено нормативными правовыми актами Российской Федерации, нормативными правовыми актами Курской области, муниципальными правовыми актами, а также в иных формах;

отказывает в удовлетворении жалобы.

5.8. Порядок информирования заявителя о результатах рассмотрения жалобы

Не позднее дня, следующего за днем принятия решения по жалобе, заявителю в письменной форме и по желанию заявителя в электронной форме направляется мотивированный ответ о результатах рассмотрения жалобы.

5.9. Порядок обжалования решения по жалобе

В случае если заявитель не удовлетворен решением, принятым в ходе рассмотрения жалобы лицами, уполномоченными на рассмотрение жалобы, или решение ими не было принято, то заявитель вправе обжаловать принятое решение или действия (бездействие) в судебном порядке в соответствии с законодательством Российской Федерации.

5.10. Право заявителя на получение информации и документов, необходимых для обоснования и рассмотрения жалобы

Заявитель имеет право на получение информации и документов, необходимых для обоснования и рассмотрения жалобы.

5.11. Способы информирования заявителя о порядке подачи и рассмотрения жалобы.

Информирование заявителей о порядке обжалования решений и действий (бездействия) Отдела и его должностных лиц обеспечивается посредством размещения информации на стендах в местах предоставления муниципальных услуг, посредством федеральной государственной информационной системы «Единый портал государственных и муниципальных услуг (функций)», на официальном сайте Администрации Рыльского района Курской области, на официальном сайте Администрации Курской области.

Консультирование заявителей о порядке обжалования решений и действий (бездействия) Отдела и его должностных лиц, осуществляется, в том числе по телефону либо при личном приеме.

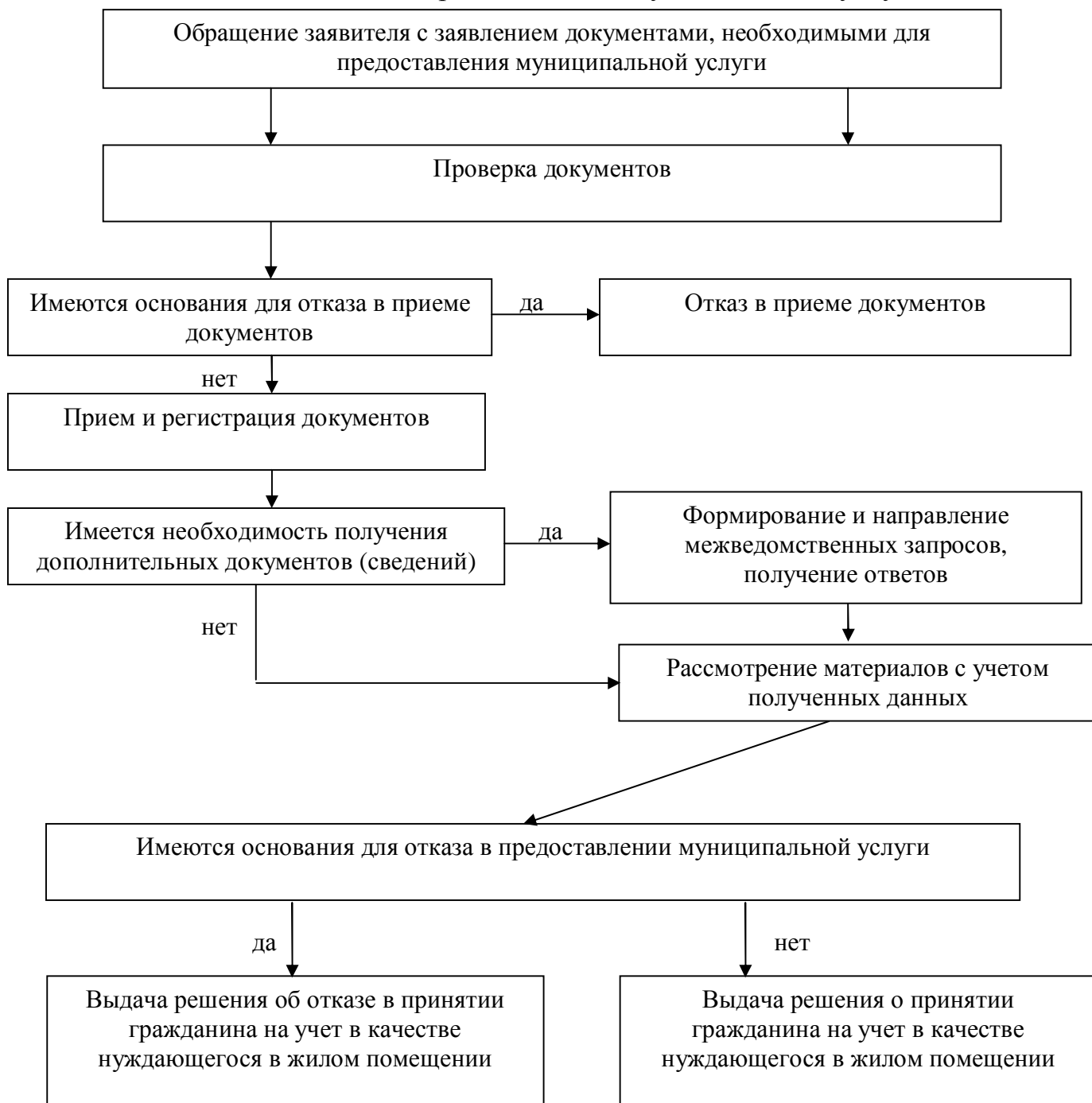
Приложение 1
к административному
регламенту по предоставлению
муниципальной услуги
«Принятие граждан на учет в качестве
нуждающихся в жилых помещениях»

Список учреждений, участвующих в предоставлении муниципальной услуги

№ п/п	Наименование учреждения	Почтовый адрес (юридический, фактический)	График работы	Контактные данные		Адрес официального сайта учреждения в сети Интернет
				Справочный телефон	Адрес электронной почты	
1.	ОМСУ	307345 Курская область, Рыльский район, д.Некрасово, дом №15	С 9-00 до 17-00; Приемные дни: ежедневно Перерыв: С 12-00 до 13-00; Выходные дни: суббота, воскресенье	8(47152)7-51-30	Nekrasovo@rylskraion.ru	Администрация Рыльского района Курской области (www.rylskraion.ru)
2.	Филиал ОБУ «МФЦ»	307370 Курская область, г.Рыльск, Ул.Ленина, дом №63 а	С 9-00 до 17-00; Приемные дни: ежедневно Перерыв: без перерыва; Выходные дни: суббота, воскресенье	8-961-196-68-48; 8-961-196-66-86	mfc@rkursk.ru.	www.mfc-kursk.ru.

Приложение 2
к административному
регламенту по предоставлению
муниципальной услуги
«Принятие граждан на учет в качестве
нуждающихся в жилых помещениях»

Блок-схема предоставления муниципальной услуги



Приложение 3

к административному
регламенту по предоставлению
муниципальной услуги
«Принятие граждан на учет в качестве
нуждающихся в жилых помещениях»

В _____
(наименование органа местного самоуправления
_____ муниципального образования)

ЗАЯВЛЕНИЕ

о принятии на учет в качестве нуждающегося в жилом помещении

В соответствии с ч. 3 ст. 52 Жилищного кодекса Российской Федерации прошу принять меня на учет в качестве нуждающегося в жилом помещении как

_____ (указать категорию)

Вместе со мной прошу принять на учет членов моей семьи:

1.

_____ (указать степень родства, Ф.И.О., год рождения)

2.

_____ (указать степень родства, Ф.И.О., год рождения)

3.

_____ (указать степень родства, Ф.И.О., год рождения)

4.

_____ (указать степень родства, Ф.И.О., год рождения)

5.

_____ (указать степень родства, Ф.И.О., год рождения)

Гражданско-правовых сделок с жилыми помещениями за последние 5 лет я и члены моей семьи не совершали / совершали (нужное подчеркнуть). Если совершали, то какие именно, перечислить:

Я и члены моей семьи:

- даем согласие на проверку указанных в заявлении сведений и на обработку персональных данных, на запрос необходимых для рассмотрения заявления документов;

- предупреждены, что в случае принятия нас на учет мы будем обязаны при изменении указанных в заявлении сведений в месячный срок информировать о них в письменной форме жилищные органы по месту учета;

- предупреждены, что в случае выявления сведений, не соответствующих указанным в заявлении, послуживших основанием для принятия на учет, мы будем сняты с учета в установленном законом порядке.

Документы, необходимые для предоставления муниципальной услуги, подлежащие предоставлению заявителем, прилагаются.

Результат предоставление муниципальной услуги прошу выдать/направить:

(указать способ выдачи/направления)

«__» _____ г.

Заявитель

(подпись)

(Ф.И.О.)

Член семьи заявителя

(подпись)

(Ф.И.О.)

Член семьи заявителя

(подпись)

(Ф.И.О.)

Член семьи заявителя

(подпись)

(Ф.И.О.)

Расписку получил «__» _____ 201_ г.

(подпись заявителя)

(должность, Ф.И.О. должностного лица, принявшего заявление) (подпись)

